

Na schůzi představenstva dne 6 dubna 1961 byl
jedním z představenstev Antonína Řezky ve Lhotě č. 1
který vystoupil z družstva a odstěhoval se do
Kaučovic. Ujednání, že družstvo od A. Řezky
převzeme všechno, prokázky, budovu a přbytek vše
bezplatně. O tom smíru bude jednání.

Na schůzi J. Z. D. předst. předseda oznamuje, že
z rozkazu M. N. V. Lhota, přikazuje všechny ma-
jetek aut. Řezky do užívání J. Z. D. Pochvali.
Družstvo se rozhodlo, že prodá příležitost za člena
družstevníka v Čumovicích která bude na 10.000 Kč.
Ve Lhotě získat špiči kravičky do kravičárny
a staré povolal. Na prodávku odložit 989
Kč. Příprava špiči na šně a na mláčeně.
Paušály obilí předně starých. Pracovali v neděli.
Bezpečnost u mlátiček zajišťuje farmář a
mlátičkář. Družstvo má dva pásové traktory
tak se bude hned prodávat.

Mlátičkář má v domě prode namláčeného obilí.
1.9.61 oznámil předseda, že byly splněny všechny
odpovědi obilí a to: 80g ječmene, 21,5 vagonu žita,
a 2,5 vagonu orsa. Mátku z toho na vracení namláčené
89g a odložit byly 39g. Každá hodina vrátí 2kg mátku
zdarma jako naturalie. Na naturalie bude 0,90kg žita
0,40kg pšenice, 0,30kg orsa a 0,10kg ječmene, na 1 P. J.

Zažádat aby byl otevřen Velistků mlýn aby se mohli
mlít obilí. Lhota dá na meliorace 5 lidí aby práce
pokračovaly. Předseda seznamuje přítomné členy
americkými situací a o normálním stavu
v západním Berlíně a říká, že je potřeba urychlit
práci na poli aby v případě povolání některých
mladých mužů nemastala kritická situace
v pracovních silách. Na tom bude zrušena
stejně jako pro normu stejné.

Na schůzi předst. 30.10.61 oznámil zástupce O.N.V.

Řekl, že vláda sebrátia stavovy J. Z. D.

Výnosy brambor jsou zatím na Gabrielce 160g,
ve Lhotě 75g, Prádivor 140g, Kroma 120g. Na nedeli
žáda Gabrielka 10, Prádivor do vojáku na obilí
brambor.

Na schůzi předst. 26.1.62 usnesem aby kancelář
družstva byla přestěhována do Kamenice. Místnosti
dává M. N. V. Kamenice. Vedoucím lesů zvolen

Jan Melvítal. Váha pro Lhotu jest v plánu.

Pro členy družstva platí časopis "Nástup" J. Z. D.

Výběr schůze družstva bude 7.2.62 v hotelu Lípa
v Kamenici. Výše pracovní jednotky zap. 61 kope 14 Kč.

Výběr členská schůze 7.2.62 zahájena ve 13 hodin

v hotelu Lípa. Schůzi zahájila ing. Kopalová. Potom

uvěřil předseda družstva Petr. Příbyl. Připomíná

že v březnu byl obvodem J. Z. D. Po něm ing. Kopalová

normální situace

M. N. V. Kamenice

informaci velitel

seznamuje přítomné a výnosy obilovin a brambor.

Křelr seznamuje s výrobou živočišnou. Včelní
Čoumida seznamuje s bilancí hospodářství.

Oznamuje, že pracovní jednotka je 14 Kč. Předseda
odůži ukrucil a večer byla taneční zábava.

Do družstva v Kralovicích nastoupila zemědělská
učňovská škola z Kamenice na praxi. Vedoucí
proroku jsou a mají spokojení. Dobrá spolupráce
ještě i s patronátem Převraticku. V minulém
roce bylo ~~bylo~~ uskutečněno pět zájezdů.

Letos busku tři zájezdy pro svou autobusůk na
místa která se ještě učí.

Pr rok 1962 jsou tyto obilovkové úkoly:

2025q žito, 150q oves, 45q pšeny, M. 465q brambor.

Všemu prasad plan výnosy:

k 31.12.1962 odevlil 594 kusů

odchr prasnic 87 -" -

odchr celat na 1. prasnice 13 -" -

celkem odchrval celat 1025 -" -

odchrval jatečnjel prasad na prodátku 306 kusů a váže 284q

odchrval celat v. z. 200 -" -

odchrval na aukci 16 -" - " - 24q

v chovu slepic odevlil stav k 31.12.62 - 1400 kusů

vyrbil vajec vol jedne' slepice - 132 -" -

celkem vyrbil 134.750 kusů vajec, z toho odchrval 130.000 kusů.

Do roku 1962 jsme nastoupili s lepšími výsledky v
obdávce mléka proti r. 1961.

Starého roku přešlo k 31.12.62	-	778 kusů
z toho krav	-	340 "-
očekán selat	-	332 "-
vyrábě mléka od 1. srpna		2240 litrů
z j. celkem	-	765.300 "-
z toho obdávka štátu		560.000 "-
každý k obdávce krávy	221 kusů o váze	983,40 g
selat	108 "-	54 "-
na aukci	16 "-	72 "-

Provedení stavb v r. 1961 a náklady:

Polní kultura Rudimov	-	199.931.93 Kč
průmysl Vodná	-	13.997.57 "-
přípravná kultura Vodná	-	129.571. - "-
síťová jáma Rudimov	-	34.918.58 "-
síťová jáma Lhotka	-	17.511.04 "-
silnice Rudimov	-	45.632. - "-
kanceláře	-	16.200.28 "-
nová váha Brázi	-	21.378.64 "-
diviště Gabelnicka	-	42.850. - "-
upravení	-	7.696.76 "-

Starobní úkoly na r. 1962 jsou velké.

Náklady na výrobu 1 l mléka 2.90 Kč, maso
krávy 9.40 Kč, maso vepřové 7.37 Kč, vejce 0.81 Kč.

Marek

Představenstvo se volí na dobu dvou roků.
Na celém okresu Pelhřimov se plní úhradky neod-
statně, hlavně v masu a vejci. Na vodné
se opět plní práce a jest prvním úhradkou do
práce a opět se plní úhradkové úhrady.

Základní rady si družstevníci včas brali do ruky.
Za zempěleho prokladníka Nechvátkala zvolen
Frant. Pechek z Rudinova. Podpna již narozemí
dítěte jest 650 Kčs. Podpna na první dítě jest 70 Kčs,
na druhé 170 Kčs, na třetí 430 Kčs, na čtvrté 690 Kčs a
na páté 910 Kčs. Jednání o výstavbě čtyř bytových
jednotek v Rudinově na které dá J. Z. D. 80%
nákladu a plat 20%. Jsou se odvolání od
kravínů kníž s kořmi. Dne 26. 5. 62 prodiknut
zájezd do Perleína. Tam jest pomutně provádění
na veliký křídlo, kde odpráve hlits nmučovních
věžů. A prod. 2 ukazovali nám křídly kde
věžové byly přesprátně ubytování. Ukazali nám
léž místo na kterém esesák vstal a putky vězni
bytu a rozprávil mu omí hlavu. Vyrku u xdi
můna ještě droues stiji šibenice na které
dake mnrho lidi strpěl sruj kníž soud.
A na přípravy slivala se manička velitele táboru
z vyřepěním nad šibenice.

J. Z. D. byla poskytnuta státní peníze ve výši
60.000 Kčs do provozu a 50.000 Kčs na stře. J. Z. D.
byla vyhrazena za III. čtvrtletí a platane 45.000 Kčs.

Průběh úrody v úrodné půdě, druhá 12. října 1962 celkem 1127 ha zemědělské půdy, z toho 834 ha orné. Úroda byla 178 ha žito, 287 ha pšenice, ječme 198 ha, brambory 142.16 ha, kukurice 51.8 ha krmné úrodu 18 ha.

Plán výkupu: 1970g žito, 80g ječmene, 433g orsa jiné opluči 31.8.61. Překročili jsme úrodu o 180g. Plán výkupu brambor byl 6210g jedlých, 3325g sadby, 1230g průmyslových. jedlých úrodu 6253g, sadby 3539g. Důl 937g.

Výnosy hlí: 24.8 pšenice, žito, 32g pšenice, 21.10 ječmene, 21g ors a 1 ha. Brambor byl po 1 ha 111g, kukurice 212g, kapusta 385g, řepa 430g.

Živčišná výroba plán a opluči za r. 1961.

okláška:	mětar:	vjec:	kovězi:	vproré:	maso celkem:
	603.800 l	235.200k.	872g	440g	1312g
oplučim:	682.353 l	267.662k.	1.021g	476g	1497g

okláška zastaven:

skol:	prasa:	ztrrasuie:	slapie:
plán: 744 kusů - z toho brar:	plán: 591 kusů	plán: 81 kusů	plán: 1400 kusů
star: 777 - " - star: 341 - " -	star: 544 - " -	star: 82 - " -	star: 1050 - " -

Skrojový park je v částce asi 3 mil. Kč.

Výpis z protokolu 7. Z. D. 1. července 1963.

První na této schůzi promluvil prokurátor Lysý a upozornil na dva poslední úpady v družstvu. V případě K. Křeláře z Gabrielky při kterém došlo k smrti. (při nošení mrtěvky měl jako traktarista ^{así} nezajištěný vůz u traktoru, na který se za volků natrhl.)

výnosy za úrodu

výnos

A v případě Michalové z Brdčina. Upravil aby traktory byly řádně kryty aby nedobře chodily k neštěří.

Předseda J. Z. J. Ferdinand Píbyl resignoval na funkci předsedy a zvolen byl za předsedu J. Z. J. Josef Jím.

Přítel a účast na práci Karla Krlaře z Gabrielky. Zajistil autobusovou cestu práci 16. května 1963.

Karel Krlař byl nověc nábrnem u traktoru který jak osvědčují svědci byl zajištěn krytem ale ani prý se blácel nábrnem a když Krlař vylekal z traktoru byl zachycen krytem a usmykán. Případ prý jest jak osvědčují svědci z větší části nešťárna nábrna. (Jinak zápis v knize sdruž. představenstva.)

Podávka braunbor v p. 62 byla přerušena o 6 vagonů. Ruší se celá stepie. Len ze Lhoty prodán 123 q a 7 třídel. Braunbor je sklizen pro 1 ha 119 q. Braunbor jest celkem prodán 112 vag. 46 q. Dodávka žita ophiána na 104%.

Meliopace ve Lhotě ještě není hotova.

Objem na kraji v průměru polobletí 63 jest:

Březí 1089 t, Gabrielka 1301 t, Lhotka 578 t,

Brdčín 952 t, Vrdma 804 t.

Přirůstek za 1. polobletí: Březí 0.63 kg, Gabriel: 0.68 kg, Lhotka 0.45 kg, Brdčín 0.60 kg, Vrdma 0.69 kg.

ve druhé: Gabrielka 0.45 kg, Lhotka 0.63 kg, Brdčín 0.38 kg.

(Jak se přečteno rok od roku zlepšuje - Pannačka.)

Na farmách jest nouze o slámu. Kupují se piliny
a vyřezávají rybářky. Jest málo slámy ke krmení.
Na kulturní území v Klanevici slíben příspěvek 500 Kčs.
Jest navržen, aby byla postavena ovíška na obilí.
V Draimově vybořel vyřin, pasata byla zadržována.
Na Otenské osluzi 31. října 1963 J. Z. D. Praskalí
referoval předseda žup a poslední světové válce
a světovém míru. A řekl o tom jaké důsledky by
měla v současné době nová světová term nukleární
válka. Pro neúspěch uvedl: Atomová bomba
svržená Američany na Hirošimu usmrtila na
místě 65 tisíc obyvatel a v následujících
dnech na přímé následky vybuchu zemřelo
dalších 155 tisíc lidí. Druhá term nukleární
válka převyšuje účinnost ledovější bomby z r. 1945
více než pětistokrát. Zašly jaderný zbraň
ve světě jsou takové již v r. 1960, že připadalo na
každého člověka sedm triton. Pro odbojci říkají,
kdyby léta zbraň byla použita, již v první etapě
by zahynula 1 miliarda lidí a zničena všechna
centra průmyslové výroby v Americe, Evropě a
Asii. Zamření světa by obsahovalo takový rozměr
že by všude vážně obživovali normální
vzrost lidí pro další generace. Pro
socialistické státy včetně S. S. S. R. pracují proto
aby taková válka byla odvrácena a zbraň zničena.
(Kon a tak otři? Lid všude jistě ne! Prudáuka.)

Pravá - válka pravek.

V roce 1964 jest průměrná sklizeň brambor na hektare Peltáim 210 až 230 q pr 1 ha.

Předpis obdávky brambor naše J. Z. D. jest 127 vagonů. Je splněn. Na objíci v r. 1964 jest vyrobena 1747 l mléka.

Obdávka masa hovězí 86.680 kg, obdáv 83.921 kg, vepřové pláči 42.860 kg, obdáv 48.811 kg.

Pláči mléka i se základem 550.000 l., obdáv 591.806 l. Podle zprávy předsedy jest jisti bráskému roku přečerpán asi 3000 P.J.

Pro resignaci předsedy J. Z. D. Josefa Juha jest opět zvolen za předsedu Ferd. Píbyl.

v r. 1965 jest pr 1 ha sklizeň pšenice 20 q, ječmen 19.10 q, žito 18.30 q.

pláči mléka 361.000 l, obdáv 390.394 l.

maso hovězí 535.35 kg, - " - 519.053 kg.

vepřové jest splněn na 113.9%.

Schůze předst. 16.2.1968. Jednání. Příprava

na vyřechení schůzi. Předseda F. Píbyl zdůrazňuje, že se práce nebrspřadár, jstu malé výnosy, náklady a peníze se překročily.

Stanislav Malý zvolen agronomem družstva a měsíční odměnu 1900 Kč.

Ve schůzi 26.1.68 jest přijat za člena družstva S. Maňas.

Paul. Ouhel žádá o propuštění z družstva, že má dělat předsedu J. Z. D. ve Skútezi. Propuštění od r. února 68.

Jednání z května

Převýškové jednotě proleu příspěvek 100 Kčs.
 Jest odtráven zájezd na divadlo v Prahy na 7. února 68.
 Usneseno krouhu výpravi členské odruže na 21. února 68
 v hotelu Lípa. Ekonom prokazuje, že hospodářství
 mělo být daleko lepší než jak byl příznivý.
 Vyšší by byly odměnky obilí splněny na 100%, uletka 106%,
 maso hovězí 120%, vejřové 117%.

Cena za oděva pro členy družstva:

první se 12 Kčs za 1kg, další se 22 Kčs 1kg.

Cena za jalovici k chovu pro záhumenkáře 13.50 Kčs 1kg.

Usneseno se se budou starat bytové družstevníky
 Plánována výstavba bramborárny.

Rybářský spolek si prodal závod o užívání
 panského rybníka ve Lhotě. Byla zamítána.

v Městciel byla výstavba strže z N. V. R. Vystavován
 saceče brambor, plečky, rozmětačla hnojiv, nakladače.

Přivečlán asi 80a prole myslivecké společnosti ve Lhotě.
 Buď se usnesení o převězení půdy Píaly ve Lhotě
 asi 80a. Musí ji odarvat státu, který vyřídí přidělení str
 užívání. Družstvo nerlastní záduhu půdu.

Ve Lhotě postavil novou celou krom a starou postavil
 na jiném místě. Podual jest ve Lhotě záda o
 odstavění hnojistě u prasat. Bude projednáno.

Zajisti se odvoz pilin z pilky ku stlani. Kde jsou
 v družstvu dvě podniky z jedné domácnosti odstavu
 jedním záhumenkou a druhá bude proplacena v penězích.

(Poznámka: již jsou v provozu velké strže.)

v ústí puce

jsou velké ztráty obilí při sečení kombajnem
a proto se budou kombajnisti proplácet traktorem
aby mohli věnovat více času úpravě strojů.

Pr. prk 68 plánovaný výk: 80 ha pšenice, 160 ha žito,
8 ha ječmene v kmenech. Přeráči granule nesmějí
si obilí odvážet granule v křížkách nebo
v sáčkách. Při přístizní buchu přestání podle
obrnáčích řádku.

Nákup strojů na prk 1969.

2 traktory, silážní přeráčka, 4 samosběrné
vozy, sekačku kapusty, lis vysokotlaký.

M. N. V. Lhota žádá o finanční výpomoc
na výstavbu vozovky kolem kvadrána.

Vě Stenkové sedízi 7. 3. 1969 zvolen za
předsedu družstva ing. Stanislav Matyš!

Žádání o přistoupení družstva. Gabriela
a Věrná buchu inspektoril samostatně a
Květinová a Lhota také samostatně.

Námitky proti přistoupení družstva nebyly.

Věrná Kvitová ze Lhoty č. 9 vstupuje k družstvu
a žádá o přidání procentů k samostatnému
hospodářství. Vě sedízi předst. 25. 3. 69 odhlasování
finanční předání a prokazatel vstupujícímu
družstvu 200.000 Kčs. Všichni souhlasí!

Věrná Kvitová byla předána věc a na příčin
bude vyčtena k družstvu.

na nákup strojů

přistoupení družstva

Bude proveden vyšetřování v živém i mrtvém inventáři

Provedena bude inventura všech majetku v družstvu od 17.12. - 23.12.69. Prozkoumá se zastupitelstvo. Za nedělní práce bude příplatek 50%. Okrmy a jehle jsou špatné, musí se zoražovat. Dne 19.2.

M. N. V. ve Lhotě obstal od O. N. V. půjčku 100.000 Kč na opravu komunikací.

Ve schůzi 13.2. 71 návrh místní organizace K. S. Č. návrhem proveden s. Prox, aby projednal s ing. Matyjm zastupení a funkce předsedy J. Z. D. Ing. Maty' vzal toto na vědomí a k funkci odstoupil. Po delším jednání v této schůzi funkcí předsedy vzal opět soud. Přibyl.

Na výmění schůzi 19.2. 71 bylo oznámeno sčítáním Maty', že výnosy lektarovi byly: pšenice 25.20g, žito 19.60g, ječmen 25.70g, oves 21.20g, brambory 207.30g. Zvolán na státní nákup 940g mlí. Mléka zvolán 366.582l, o 15.418l méně než byl plán. Průměrná objemnost na kravu a den 7.03l. Plán norem 45.000 a vyčerpán 44.930 norem. Odměna za norem jest 30 Kčs. Kasal vešetar jest zvolen jako bezplatnostní technika a měsíční odměnou 1800 Kčs. Poslední pár krůt prodán za 10.000 Kčs.

Skupina ve Lhotě bude mít odměnu 1500 Kčs měsíčně.

Jest zakázáno přeměňovat krmivem v krmivě ve Lhotě.

Řešádně o brigádu na brambory ze Slovenska v počtu 20-25 lidí. Zootechnik informuje o plánu a ovlažce.

přeprava
 inventura
 jednání
 Tuzemské

masa: hrůží - plán 2 71 q, oplněn 2 15 q,
 veševé plán 2 04 q, oplněn 2 41 q, mléka plán
 1 76.000 l, oplněn 1 72.000 l. Zařizovací plán
 55.000 l, oplněn 58.000 l. Je jest plán nap. 71.
 Novým skladníkem za Paul. Buduáre jest
 Kubiška Janstar. Uvneseno, že ve žních všech
 240 ha obilí bude pročeň kombinovaný.

Šestú nákup žita 1200 q. Průměr objemnosti
 6.84 l, průměr hrůží 0.64 kg, prasa 0.55 kg
 Celkový obsah hrůží v objemu nap. 71 jest 448 kusů.
 85 prasů. Správe budem zakoupemy za 15 mil. Kčš.

Znovu jednu obilí. Výnosy žita 29.33 q, pšenice 28.25 q,
 ječmen 40.53 q. Žlta žádá o půjčku na
 komunikace 40.000 Kčš. Schváleno.

Na komunikace ve Lhotě kolen kravina prodlí
 se družstvo 60.000 Kčš. Žlta žádá o povolání
 parcel č. 225 a 227 na starby chad. Povoluje se.
 Y. Z. P. ka žádá finanční odbor v Pelhřimově
 o přidání rybníka ve Lhotě pro brvalého užívání.
 19. 11. navázána inventura všech majetku družstva.

Na celkové přehled. 10. 12. 71 seznámil zrojektive.
 Olemy o činnosti plány:

Výroba:	1971	1972	1973	1974	1975
mléka	410.000 l	426.000 l	441.000 l	455.000 l	473.000 l
skot	613 q	652 q	681 q	760 q	775 q
prasata	787 q	774 q	774 q	774 q	784 q

výnosy a nákupy

Agrofirm se zúčastnil členy předst. v výrobě krmiv.

Výroba:	1971	1972	1973	1974	1975
krmiv	6.019q	6.556q	6885q	6885q	7130q
brambory	25.200q	15.400q	15.400q	15.400q	15.400q

Vědecké předst. 25.1.72 žádá o propuštění z družstva Mlýnská Nová a Stanická Malá. Oba byvši propuštěni. Zajištění výroby členské schůze dne 22.2.72 bude zajišťovat jednotka z Kamenice. Družstvo zajišťí odvoz družstevníků. Schůze bude v Prochově. Výroba celkové stála 8.500 Kčs. Začal jednání o společném obhospodření členů a starosty. Na konferenci J. Z. D. byly navrženy: Ford, Příbyl, Čajgala Frant. a Pauková Marie.

Schůze předst. se budou konat jednou za tři týdny. H. M. J. Z. budou nakoupeny slápkové botičky 75 kusů. Zastavuje se nákup mléka pro družstevníky.

Zajišťuje se odvoz družstevníků na ostrov 1. máje.

Za usazení ve Lhotě č. 1. (Řezka) usnesem tuto zakoupit za 5.000 Kčs. Od 1. června 72 bude otevřeno dětský klubek v budově J. Z. D. Provádě se starostu otevření.

Předst. J. Z. D. Příbyl se provádí zájezd do Rakouska.

Schůze zájezd do Č. Budějovic na výstavu „Země živitelka“ na den 6. září. U maturálii stanovena cena

10.000 Kčs ve výdeji obilí na osobu a to 5q. Na 1kg obilí se vydeje 0,70 kg pšenice a 0,30 kg ovsa. Ceny jsou na 1q 100 Kčs, pšenice 120 Kčs, brambory 20 Kčs.

Starba krmiv ve Lhotě.

Výrobu členská schůze J. Z. D. 1.3.73 v kulturním domě v Kamenici. Odvoz družstevníků z Rodinova i ze Lhoty.

Kubice

Zabájení a udržení přiměřel družstevníků a bratří. Kulturní vložka dětí ke zemědělskému úsilí. Jest velmi pěkné. Zpráva o výsledku hospodářství J. Z. D. předal předseda družstva F. Příbyl. Po volběel komise předseda občů skručil a popřál všem veselu zotavu. Na zájezd do S. S. S. R. pojedí František Dvořák a Josef Měchal. Znovu žádání o rybník ve Lhotě do užívání J. Z. D. Kamou zájezd na výstavu „Země živitelka“ do Budějovic 1. září 73. Brožovi Jiřinec se prosluje převa chalupe s. 17 od její matky Julie Brožové. Předseda sexuánie předst. se slučováním družstva s J. Z. D.

Vlastenice. Předst. stímtr slučováním nesouhlasí. Uměseur zakoupit tři dvojdovny v r. 1976.

Členská výprava občů J. Z. D. 22. 2. 74 v kulturním domě v Kamenici. Jest opět oletská kulturní vložka. Potom předseda F. Příbyl předal zprávu o hospodářství za r. 73. Řekl, že rok 73 byl úspěšný a příznivý. Plánované úkoly byly překročeny. Na zájezd do N. S. S. R. pojedí Brož Frant. a Čuhel Frant. 21.5 - 25.5. 74. Předseda družstva se zúčastní tří-
denního školení ve Volmaneci. Projednána účast na oslavách 1. máje.

Na občů předst. 22. 4. 74 byl dán návrh na hospodářství bez zájmenek. Představenost publikán s hospodářství bez zájmenek a bude předána žádost na O. Z. S.

výprava občů

množství zájezdu

zájmenek a členská výprava občů

Ne evidence jest 55 družstevních podniků. Na 1. podniku
byl nárok na 119 obilí a 40 g brambor. Přijemným
příjemi tuctářky od družstevní kuchyně. Plat 1400 Kč měsíčně.
Právní okresu bylo vyhodnoceno 107. Z. J. a mezi nimi
slož. Z. J. Povstali v domě čestným uznáním a
upravněnou medailí. Ve Lhotě bude křižem obor
parab a evro obřazen až na jaře. Dne 15. 11. 74 jest
všech obřazen a první práce i osetí pšenice.

Vývěru ševska schůze za r. 74

Dne 19. 7. jest jubilejní 30. vývěru osvození naší vlasti
sovětskou armádou a jest posledním pokem patě
pětiletky. Celonárodní oslavy se připravují u nás
v okrese v partizánské vobě Lhotě i u památníku
vobě druhé světové války v Lhotě.

Na úspěch náhr náhrda má velký význam i
zemědělství. Od kákladu se změnil charakter
družstevního podniky. Zemědělství vstupuje do
nové etapy hospodářství. V zemědělské náhrdní
věnu příměstky za uplynulá čtyři léta značně
přetvářovaly směrnic patě pětiletky. Průměrné
výnosy obilovin činily 34. 79 a ve výměch se řadíme
mezi přední okresy kraje, za což jsme byli také odměněni
přímou standardem. Dobjorně obřakla 2. 7. 10 l na pozemci
a jsme mezi třemi nejlepšími okresy.

Patě předseda uvádí, že jest tomu 6. března 25. let co bylo
založeno družstvo v Podínově. Do družstva vstupuje
11 zemědělců s výměru 90 ha. Do družstva nechtěti vstupovat
ostatní hospodáři a ob se bali změň z obřvější obř.

(Lhotě bude mít 1. března 1976 obřakletí založeni družstva.)

vývěru osvození - 30 let pšenice

Předseda dále řekl, že v p. 53 napadl v červnu sníh, který nadešel mnohý škodlivý, prolámal křída, prolámal i stromy a mnohá poškodil brambory. Výnos brambor byl 30 q pr 1 ha. V roce 57 má družstvo tyto výnosy: žito 17 q, leu stříjí ve stonku 1 q 67 Kčs, žito 86 Kčs 1 q, oves 56 Kčs, ječmen 58 Kčs. Obilí nad pláň příplatek za 1 q 100 Kčs. Brambory stály 23-35 Kčs 1 q, příplatek 8 Kčs, vepřové 6.20 Kčs za 1 kg, příplatek 13.50 Kčs. Houba v obilí 100 Kčs, kuře 20 Kčs, oves 3-5 Kčs.

V p. 58 vstupují dr J. Z. D. ostatní zemědělci.

Výnosy v p. 58: žito 21 q, pšenice 15 q, ječmen 20 q, oves 22 q, brambory 190 q, řepa 500 q pr 1 ha.

Dojivost na dojivici 1950 l. V roce 1959 obdrželi v Podivovském družstvu ke sdružstevnění lesů.

Blíže uvádí předseda k prvnímu založení družstva.

Dále říká, že dne 8.8.1960 obdrželi ke slučování J. Z. D. Podivov, Lhota, Chaloupka, Václavá a Překysa celkem 61 jsou tato družstva sloučena v jeden celek který má 1130 ha zemědělské půdy.

Letní rok jsou výnosy: pšenice 28 q, žito 36 q, ječmen 36 q, oves 30 q. Leto bylo postřeno brambory, s plněným na 50%.

Včera na p. 75 jsou nárůst. Podávka obilovin 39 vagonů. Na společný sdružstevní produkt Litkovice 631 q obilovin.

Mléka bylo vydáno: 452.000 l, vepřové 407 q, hovězí 650 q, telecí 21 q. Na rok 75 pláň: 470.000 l mléka, hovězí 690 q, vepřové 300 q.

Na nevyrobu produktů bylo poskytnuto J. Z. D. Počskali 580.000 Kčs z neprojistitelných škod.

Prodáváno: pšenice 165 Kčs, žito 178.69 Kčs, ječmen 141.16 Kčs,

první sdružení

slučení a výnosy

Granbory ovesa 128 Kč, ječme Granbory 77.60 Kč,
mleto 2.46 Kč, repina 13.88 Kč, hrášek 14.89 Kč, selata
11.52 Kč, selata 25 Kč/kg, plemenní prasničky 2.721.80 Kč,
chráně jablova 10.524.62 Kč za 1 kus.

Družstevní kuchyně byla dána do provozu r. 1973.
Na vybavení kuchyně vynaloženo 27.000 Kč.

Oběd stojí 5 Kč pro nečlena 8 Kč.

Družstevníci jsou o kuchyni spokojeni.

Takový je to dnes pokrok v nynějších jednotných
zemědělských družstvech, proti obě kdy my jsme
družstva zakládali. K práci všim, stojí malé
za kráské práce. Ležní vřomety byly obavy jak
se to všechno udělá. A dnes živě, jest pravda
se provádě na pole kde pádí třeba při kombajny
a jeden praktista obvaží obilí. A orba? Pěsák
při orbě jen si brnká a praktista jen se okluzí
jak mu to pěkně ručeá. Kdyby tak ostali kováři
kvaři Veverkové jak jsme se učili ve škole, že
vymalezi železný pluh snad r. 1827 a když
se skoušeli také říkali, že to pěkně ručeá a proto
mu dali jinou ručadla uvideti dnešní
váni řečliže snad není možné aby takto
se změnila orba za těch pár roků or tu nejme.
Ještě já jsem viděl na vlastní oči když jsem byl
r. 1918 na výjevě v Týřicích jak tam zemědělci ve žulce
napřed uřežali žito asi 30cm délky o klosech a potom
zase sešli kosače plánu. Obilí uřežovali sepeš.

kuchyně

mlu. práce

{ myšlen představenstva } 352.
 { 1000 stránek }

A ještě jednou starší události napíši které ještě v letákuim přeč 76. není str. 11. srpna 1882 byl idán pr. provozu v Praze první telefon. Ten měl 11 účastníků. Hovor za tři minuty se platil 12 haluk. A dnes ješ telefon snad již na každé poutě.

Složením představenstva J. Z. J. před nynějším sloučením.

Jméno	narodeni	bydliště	polit. přísluš.	profesní zabavení	úroveň pěstov.
Frída	1915	Pradimov 38	KSC	předseda	mat. zemědělec
Prokustar	1934	Pradimov 34	KSC	ved. lesů	zemědělec
Frant.	1914	Pradimov 24	KSC	agronom	mat. zeměd.
Oubel	1942	Pradimov 27	KSC	ved. skarb.	odělník
Olavich	1936	Pradimov	—	ředs. osv. komise	mat. zem.
Peček	1924	Pradimov 20	—	odělnice R. V.	odělnice
Libuše	1946	Pradimov 60	—	odělnice Z. V.	odělnice
Brožová	1920	Lhota 8	KSC	vedoucí farmy	zemědělec
Marie	1934	Lhota 3	KSC	praktička	zemědělec

Revizní komise J. Z. J. Proskovi:

Frant.	1930	Lhota 5	KSC	předseda	zemědělec
Oubel	1929	Pradimov 20	—	člen	zemědělec
Frant.	1935	Pradimov 21	—	člen	zemědělec
Prokustar	1926	Pradimov 24	—	člen	zeměděl.
Frant.	1948	Pradimov 29	—	člen	mat. zeměděl.

Speciální komise:

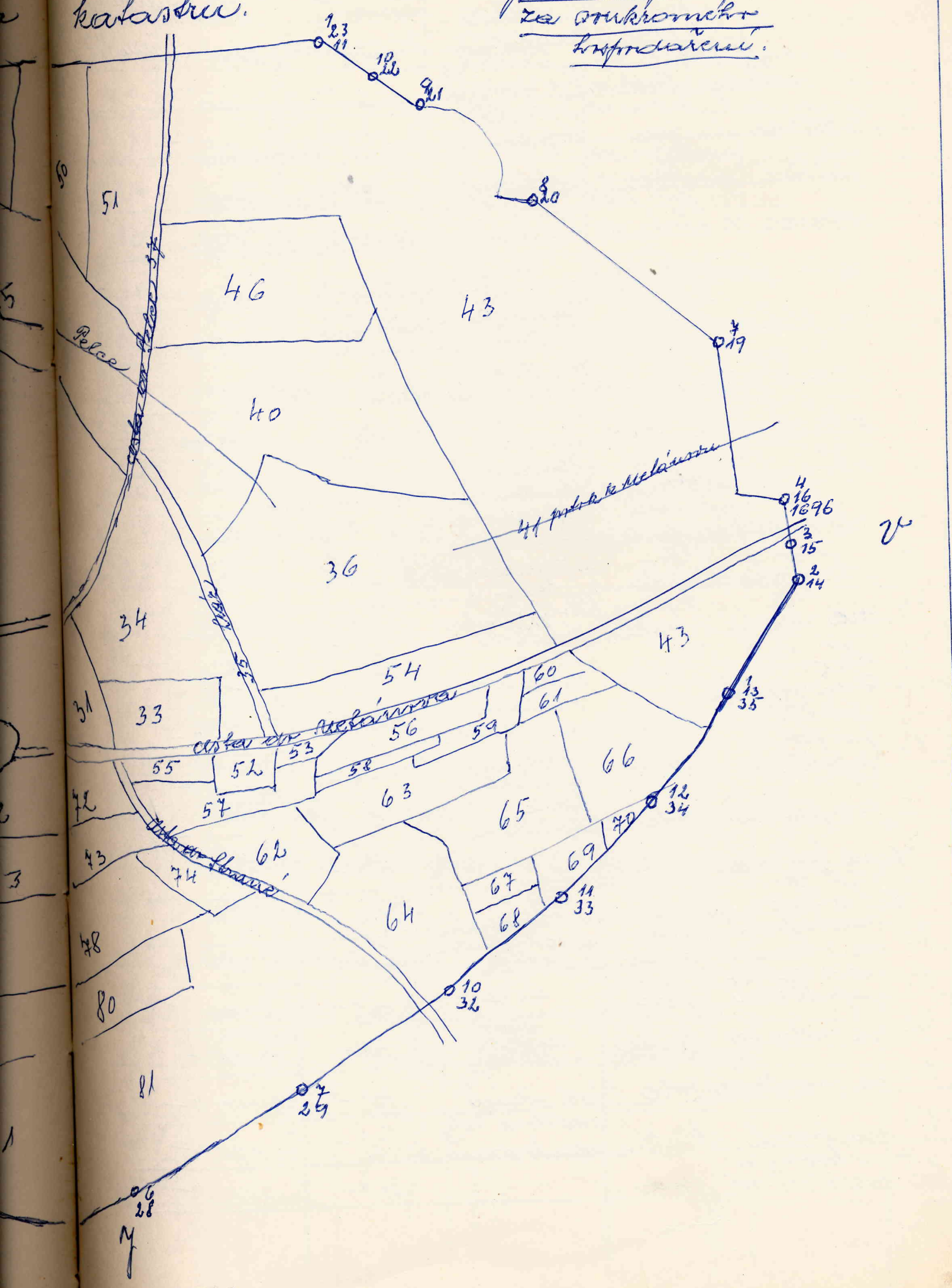
Libuše	1936	Pradimov 5	—	předseda	mat. zeměd.
Brožová	1934	Kulturní komise Pradimov 34	—	předseda	zeměd.
Prokustar	1945	Bezpécimství technik Pradimov 53	—		odělník

krmice

Na následující straně jest přibližný
náčrtk Lhotického katastru a rozdělení
prvků, ne však jednotlivě, jen podle
prvky, který jaký byl od daných
až po založení jednotného zemědělského družstva.
Poté jsem zaznamenal a katastr rozdělil a
čísky označil na paměť promístně zimen
t.j. jak se kolo v určitých částech katastru říkalo.
Poté jména při společném hospodářství zaměřují
a přecházejí vzájemně a v krátké době
zaměřují úplně. Poté pojmenování nejsou
všechna ale z větší části ano. Na druhé straně
kruhy jsou podle čísel v mapce promístně
jména. Podle čísel na mapce a podle
čísel v promístně se pozná kolo to bylo
a co to bylo a kde se co je to dnes. Promístně
jména jsou psána tak jak se vyslovovaly.
Po hranicích označivé kruhy a označivé
čísky jsou hranicemi měřičky. Měřítko označivé
těmi čísky jest hranicemi mezi třemi obcemi,
které se říká vojáky.

katastru.

první mapa:
ze státního
úřadu.



povísta jména

v. číslo	povísta jména	obrub	provenek a lietny vyklad	jak je makro stary	kol taky se makro používaly
1	na lumny	pole	pole vedle vesnice	od nepaměti	od kateřin
2	na šimtajin a u pusatny	pole	u silnice na bývalé mýtině	"	"
3	u křížku	pole	u silnice stoji křížek	"	"
4	na pletince	pole	ve vesnici	"	"
5	silnice ze Lhoty	obř	lanou se postavena r. 1920.		
6	cesta pro pletinky	na prod	zahradny		
7	na pletince	buka	podle branic vlastnických	"	"
8	matějova šludánka	(Jolana č. 14.)			
9	v křovinkách	les		"	"
10	v křovinkách	buka	Šimrová buka	ve vesnici	"
11	v křovinkách	pole	u cesty obř Radvicova		"
12	v křovinkách	pole	u Honcovy bucy	"	"
13	na obrubě	buka	(Šimrová Kubíčková)	"	"
14	v křovinkách	buka	vedle lesa		"
15	Šimrová (Kubíčková)	rybníček	v lukách pod zahradny	"	"
16	pod Šimrovou rybníčkem	buka	pod rybníčkem	"	"
17	u rybníčka	pole	pole rybníčka	"	"
18	na bačince	buka		"	"
19	Šalcová, šludánka	(Jolana č. 5.)			
20	nad bačincí	pole	u cesty Radvic.	"	"
2.1	nad Šimrovou rybníčkem	pole	"	"	"
2.2	na meturce	buka	"	"	"
2.3	na proestkách	pole	pod silnicí	"	"
2.4	na břeck	buka	uraditelské buky mimo hospodářské	"	"
2.5	u křížku a na šimtajině	pole		"	"

číslo	první jméno	druhé jméno	lišný výhled	jak je na starý	kon kolky a od kdy se užívaly
26	pod křemíka	pole	mezi křemíka	od nepaměti	
27	Porožova luka	luka	vedle stavení	od zakoupení usedlosti	ze starých zde byl rybník
28	v pasekách	pole		od nepaměti	od zakoupení y. L. P.
29	n. Porožových	pole	vedle stavení	od zakoupení ovč. Beduaků	" "
30	n. Porožových	luka	" "	" "	" "
31	na rybníku	luka	byval. rybník	byval. panský pramenek	" "
32	na rybníku	a cesta k hrázi	u hráze n. rybníka	byvalá a jámy prouha	" "
33	vávrovka	luka	n. obecního rybníka	od nepaměti	" "
34	pod hrázi	luka	pod panským rybníkem	" "	" "
35	hráz	hráz n. panského rybníka			
36	panský rybník	rybník	nápusť	na úživost v. k. státek	
37	cesta u Polce				
38	v pasekách	pole		všerobný	" "
39	na trávě	pole		" "	" "
40	v pasekách	les		" "	" "
41	průtok	pod Meláňovce			
42	Přibylova a vávrovka	luka		" "	
43	Lhotický les	zakoupený od barona Gaimilera			7.3.1936.
44	v pasekách	pole		" "	
45	n. pasekách	pastviny	praměny		
46	v pasekách	luka			" "
47	ve smrci	luka	vedle hradek	od nepaměti	" "
48	ve smrci	les		" "	" "
49	ve smrci	pole		" "	" "
50	ve smrci	les		" "	" "

první jméno

zakoupení

průmysl železa

50	průmysl železa	armat. prázemku	liškový výhled	jak je	od kudy sem
51	ve smělci	bukva	bukva	našel stary	se ušelky pruhá
52	obecní pybníka	napuštěný	uživa' obce	od nepaměti	
53	n pusařiny	asi před str	leby	režisér leu	u nos nika
54	na strukroze	pastvina	užival	strukta za pavem	strogka
55	n obecní pybníka	pastvina	vedle pybníka		
56	v bučkách	pastvina	n pauské pybníka		
57	n obecní pybníka	buky	vedle pybníka		
58	v bučkách	pole			
59	v bučkách	bukva			
60	n lesa	pole	vedle pauského lesa		
61	n pauského lesa	les	- " -		
62	na klíně	pole	vedle cesty		
63	pod kámen	bukva	na strukroze		
64	na kypěti	bukva	od nepaměti		
65	v kaxech	pole	ještě tam kamenný kax		
66	v kopcí	pole	vedle původních kopcí		
67	na plavišti	bukva	hůň bukva		
68	n plavišti	pole			
69	v mrvnáčích	pole	všobecní		
70	n skály	pole	- " -		
71	v pybníčkách	bukva	okalmý kraj		
72	za lumny	pole	kopci býval pybníček		
73	na dílech	pole	vedle řiv		
74	n stravněnsky	pole	všobecní		
75	zobylky klín (bukva)	pole	vedle cesty		

od nepaměti y. z. p.

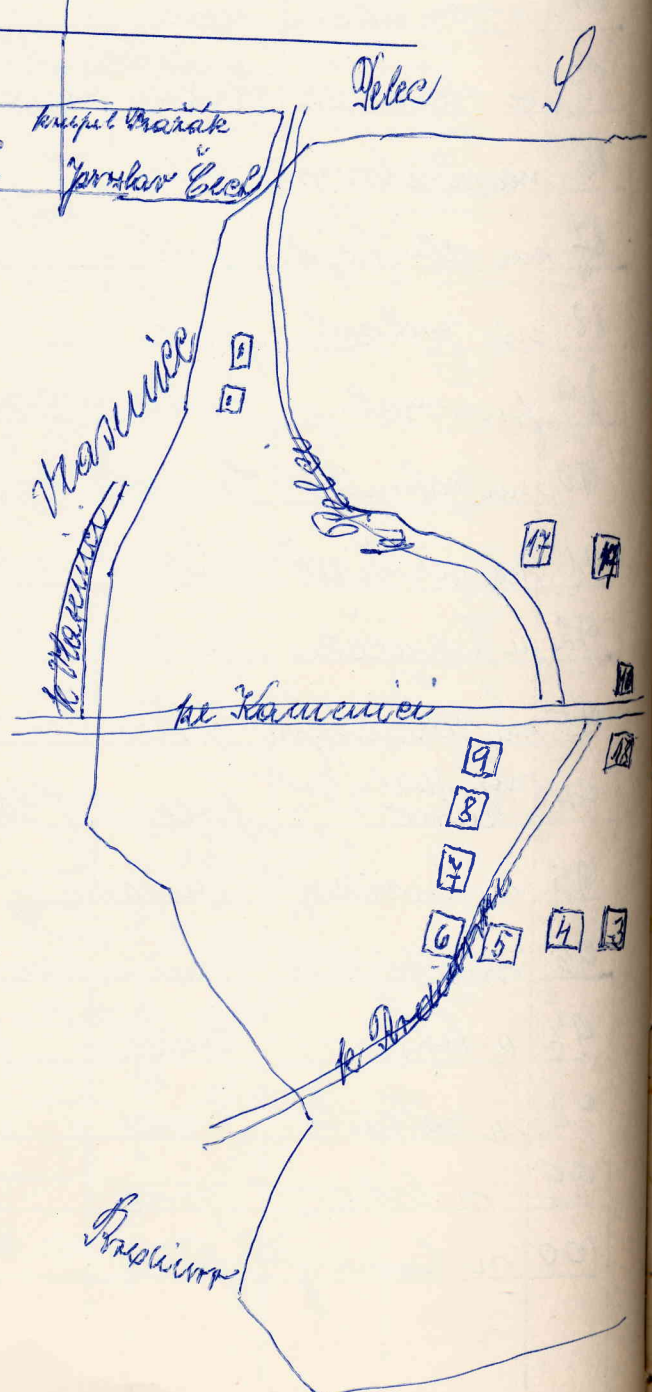
čís.	prostorová jména	druh prostoru	lidový výklad	jak je měřeno starý	do kdy se měřily prostorové části org. jím.
76	ve vlečnách	luka	dědové píkali se zde chytali vlny		
77	na klínku	pole		úroveň	
78	v pytlíčcích	pole		- " -	
79	na kopanině	pole		- " -	
80	v lukách	les		- " -	
81	ve vlečnách	les		- " -	
82	ve vlečnách	les		- " -	
83	ve vlečnách	les		- " -	
84	ve vlečnách	pole		- " -	
85	ve vlečnách	Rězkova cesta			
86	na sluhovém	pole		- " -	
87	na ulmích	pole		- " -	
88	na vrchách	pole		- " -	
89	pod vrchy	luka		- " -	
90	na kámitě	luka		- " -	
91	na pírcině	pole		- " -	
92	u hravců	pole		- " -	
93	na volných	pole		- " -	
94	na malých křivě	pole	(Dobruška č. 4.)	- " -	
95	u lunků	luka		- " -	
96	matejova	střední luka	(Dobruška č. 14.)	- " -	
97	u lhn	luka		- " -	
98	na kámitě	luka		- " -	
99	u lhn	pole		- " -	
100	u lunků	pole		- " -	

prostorová
jménaD. J. F.
tak zkusím

359.
Náčrtek polohy

všechna usedlosti

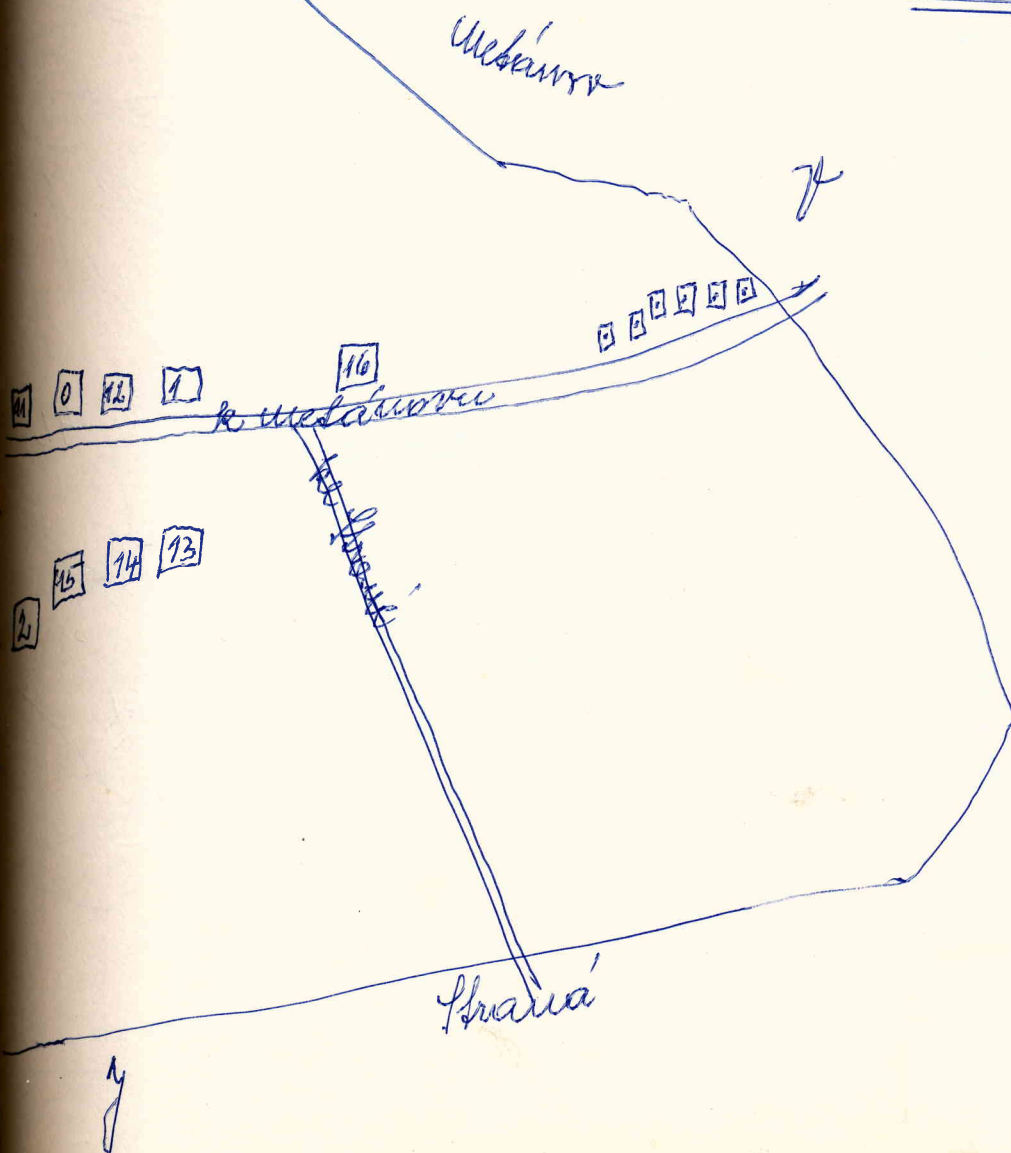
no. čís. poz.	území majitelů	a jak se tam říká pro stánu	
1	Kozka Antonín	u Kozků	koupil Práček
2	Maly' František	u Kozelů	zapraven Práček
3	Práček Václav	u Práčků	koupil Práček
4	Dobral Josef	u Maly'ch	Prant. Václavka
5	Dobral Antonín	u Kozků	
6	Malyšček Karel	u Maly'ch	
7	Kubíček Josef	u Kozelů	
8	Šlefi Josef	u Jarmušků	
9	Valek Karel	u Kozelů	
10	Šolý' Bedřich	u Bedřichů	koupil Práček zapraven Šlefi



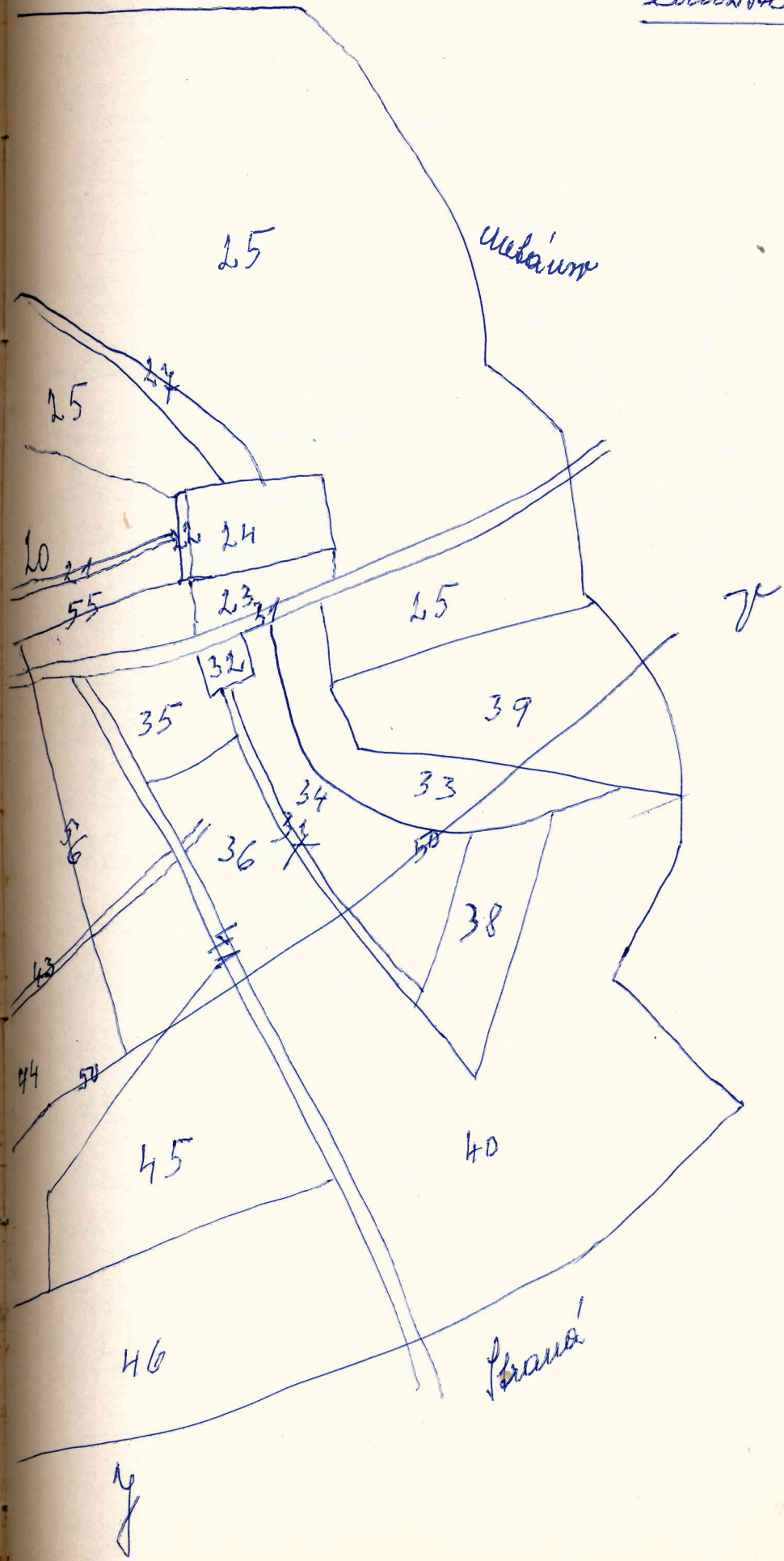
vesnice Lhota u Kamence nad Lipou.

čís. pop.	maxer majitelů	a jak se tam říkala potom	
11	Marek Lachoslav	u Lhotě ¹⁰⁰	
12	Radek Václav	u Třebčína ¹⁰⁰	
13	Johal Václav	v Chalupě	
14	Johal František	u Matějí	
15	Pála František	u Borku	
16	Judový Emil	u Studených	postaveno v r. 1940.
17	Brož Antonín	u Broží	
18	Škola	ve Štok	
19	Brož Jan	u Třebčína	
.	Škol vlek k Měšáncu na obukroce u rybníka ^{postaveno v r.} 1970-1973.		
.	Dvě vilky k Pelci postavené v r. 1974-1976.		

skrz mapku:



III. mapka
aměstevního katastru.



vysvětlení

číslo řádku	Místní jména	Vysvětlení názvu	Původ
1	Náves Horní J. L. L.	Kamenice	postavena r. 1920.
2	Silnice u Kamenice		
3	cesta pod zábradím před návesí		
4	za Lumnou	všerbec	pole u cesty k Lumnou
5	u cesty u křížku	" -	horní pole
6	pod zábradím	meliorační stoka	
7	skuhrova	ve Hlavnickém katastru	pole
8	mezi křovinkami	u Radimovského katastru	pole
9	za křovinkami	u Radimovského katastru	pole
10	křovinky	okružní les	
11	Kubičkův rybníček	okružní rybníček	ještě malý
12	pod rybníčkem	všerbec.	luky
13	mezi křovinkami	" -	pole
14	mezi křovinkami	" -	" -
15	na přestěhání	" -	travniny
16	okružní rybníček	Lhotský potok k rybníčku	
17	na louce	vlastní Hlavnické družstvo	luky
18	pod křovinkami	všerbec.	pole
19	na louce	" -	luky
20	u Brozkových	" -	pole
21	pod křovinkami	" -	luky
22	Lhotský potok k rybníčku		
23	tráva u panství rybníčka	postavený rek. štoly	Budečský vltava a charty
24	na studně		
25	rybníček		rybníček

Místní jména

K hřbitvu

čís. čís.	Název hřbitvu	Výsvětlivá poznámka	Původce
25	státní les	bez jejího povolení od Melnicka 52 ha, 7.3.1936. sestavením dne 16.4.1953.	
26	v pasekách		pole myslivostky
27	průzk. k Peci		
28	záhony		luky
29	ve pvrchci		travnina
30	cesta od Porce		
31	cesta od Melnickova		
32	družstevní rybník		
33	v bučkách	všerb.	pole
34	pod kámen a kopecká	- " -	travnina
35	pastviště	- " -	v družst. rybníku
36	na klíně	- " -	pole
37	meliorační stoka k planišti		
38	na planišti	všerb.	družstevní les
39	v kopeci	- " -	družstevní les
40	v vrchci	- " -	pole
41	cesta od Straně		
42	k vlečím		pole
43	meliorační stoka od vlečím		
44	luky od vlečím od rybníka		
45	ve vlečích	od Straněský cesty	pole
46	vlečiny	družstevní lesy	
47	cesta od vlečím		

přírodní pastva

k větší mapce

číslo	Popis	Vysvětlení názvu	Různé
48	cesta od Roudnova		
49	obrouby a u kramiček		průle
50	průvod od Melamr. kramic	k Roudnovským	stavěn v roce 1966-1967
51	řádek elektrické vedení		stavěn v roce 1932.
52	elektrický stánek		stavěn v r. 1932
53	elektrické vedení k Roudnovu		- " -
54	- " - " -	k Pelci	- " -
55	- " - " -	k rekreačnímu místu	stavěn 1949
56	- " - " -	k průvodu	stavěn 1967

D. Růdovál
6/2. 1976
P. Pustka
řed. města

Podpis kronikáře:
Antonín Růdovál

Razítko:
Městský národní výbor
Kamenice nad Lipou
P. Pustka

Příponička:

Do kroniky nedlepujte nikdy žádné přílohy
natož brožury. Zahrňte si jistě i knihu
nebo obal na dokumentaci. Všeobecně věci,
které se přímo nedotýkají obce (křesťanský
kodex) a které možno získat z literatury a
pramenů, nevádějte. Kronika není historické
dílo, ale má sloužit jako pramen,
jauk je tu dobrá smůlka regionálních
událostí.

P. Pustka